

# CountrySide

N° 164

European Landowners' Organization

JUILLET-AOÛT 2016 - BIMENSUEL - FR



**L'Europe se retrouve à Wolfsburg**  
**19<sup>ème</sup> Assemblée Générale des Friends of the Countryside**



# Editorial

Thierry de l'ESCAILLE, Secrétaire général

## Tables des matières

- 3** L'Europe se retrouve à Wolfsburg 19<sup>ème</sup> Assemblée Générale des Friends of the Countryside
- 
- 6** Le Prix Anders WALL 2016: allier l'agroalimentaire rentable et la bonne gestion environnementale.
- Le Label Wildlife Estate accueille 4 nouvelles propriétés
- 
- 8** Comment faire face aux attentes du secteur agricole et de la société ?
- 
- 9** Créer de nouvelles opportunités de gestion de sols et de terres compte tenu des limitations climatiques et des sols méditerranéens
- 
- 10** Brexit
- 
- 12** Assemblée générale d'ELO à Bratislava
- 
- 13** Nouvelles opportunités pour des vieux bâtiments – rapport du projet REVAB
- 
- 14** La gestion des forêts et Natura 2000 dans les régions biogéographiques Alpine et Continentale
- Nouvelles idées pour la conservation de la flore et faune sauvages
- Les investissements dans la sylviculture et l'industrie de transformation du bois dans les pays européens du sud-est
- 
- 15** Pokémon Go: les invités désirables et non désirables
- 
- 16** Agenda
- 
- 16** Livre

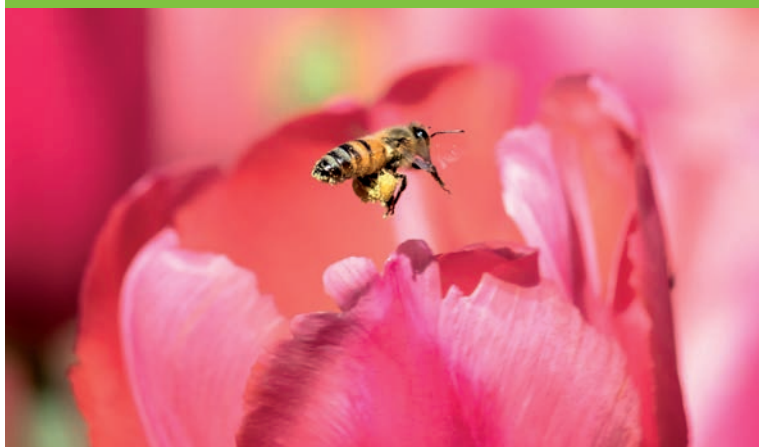
### La raison et la responsabilité

*Une fois de plus, l'Europe se révèle elle-même chroniquement incapable de résoudre d'une manière intelligente, efficace et basée sur la science les questions de la protection des cultures. La récente prolongation de dernière minute pour le glyphosate montre que la Commission et les États membres sont prêts à jouer à des jeux politiques avec des ingrédients actifs qui sont parmi les outils de base pour les agriculteurs conventionnels et « zéro labour ». Ce faisant, ils prouvent qu'ils sont prêts à ignorer les conseils bien avisés de l'Agence européenne de sécurité des aliments.*

*Il y a ici, et devrait toujours y avoir, de la place pour discuter de la santé et des effets environnementaux des produits phytosanitaires. S'il y a des preuves scientifiques importantes que n'importe lequel parmi eux doit être limité ou interdit, alors ils devraient l'être. Cependant, nous devons reconnaître que les pesticides peuvent aussi jouer un rôle proactif dans le maintien de nos sols et améliorer notre climat. Sans glyphosate, il serait presque impossible de pratiquer l'agriculture « zéro labour ».*

*Cependant, nous devrions non seulement tenir comme responsables les Institutions européennes; les États membres eux-mêmes semblent être confortables avec l'idée d'abroger les responsabilités qu'ils ont envers leurs agriculteurs, leurs consommateurs et leurs citoyens. Des questions compliquées portant sur la science, la santé publique et la protection durable devraient être traitées d'une manière éclairée et objective, et non être considérées comme un dispositif permettant de marquer des points politiques.*

*Depuis des années, de nombreux États membres ont contraint la Commission européenne à prendre des décisions difficiles et ainsi se dégager de toute responsabilité. Cela leur permet de blâmer « Bruxelles » – une attitude qui a contribué à tourner nos citoyens contre l'idée de l'Union européenne. Pour les résultats de telles manœuvres ne cherchez pas plus loin que le Royaume-Uni.*





## L'Europe se retrouve à Wolfsburg 19<sup>ème</sup> Assemblée Générale des Friends of the Countryside

*Fin mai, plus de 200 membres de Friends of the Countryside (FCS) se sont rassemblés à Wolfsburg en Allemagne pour leur Assemblée Générale. Comme chaque année, cet évènement a été l'occasion pour les entrepreneurs ruraux venant de toute l'Europe d'échanger des idées, de discuter et de rencontrer d'anciens et nouveaux membres. Les entrepreneurs ruraux qui ont créé FCS, ont établi un réseau uni afin de promouvoir les intérêts de leurs terres et leur subsistance à travers des pratiques innovantes et durables.*

Georg-Wilhelm KÖNIG, ELO

La ville de Wolfsburg et nos membres sont naturellement partenaires. Cette ville n'a vu le jour qu'en 1938, construite pour accueillir les employés d'un grand constructeur automobile allemand. Bien que l'entreprise soit relativement jeune comparée à la plupart des entreprises représentées par FCS, elle défend un besoin permanent pour l'innovation, la haute qualité et la cohérence.

Chaque année l'Assemblée Générale (AG) est organisée dans un pays différent. Cette année, l'Allemagne était à l'honneur et plus particulièrement la propriété

familiale de Günther von der SCHULENBURG dont l'histoire est étroitement liée à celle de Wolfsburg et à la construction des usines Volkswagen.

L'AG a débuté par une minute de silence en hommage aux victimes des attentats de Bruxelles à la demande de Michael zu SALM-SALM, président FCS. Ensuite G. von der SCHULENBURG, membre du Board FCS, a accueilli les participants au nom de la délégation allemande. Le président de FCS a adressé ses remerciements au membre sortant Eric KWINT, a insisté sur son excellent travail et sa coo-

pération durant ces dernières années et a aussi souligné son implication dans l'organisation de l'AG de FCS aux Pays-Bas.

Par la suite, le Secrétaire Général d'ELO, Thierry de l'ESCAILLE, a fait une présentation annuelle et a insisté sur l'importance de la bonne coopération au niveau européen, notamment sur les défis actuels comme le Brexit, la crise des migrants et la légitimité de la politique de l'UE en général. Le Secrétaire Général a évoqué la pression grandissante quant à la PAC en terme de budget ainsi que les problématiques actuelles concernant le

prix et le verdissement. Enfin, il a abordé le thème des régulations des droits de propriété dans les pays européens tels que la Pologne, la Roumanie et la Hongrie. Ana CANOMANUEL, chargée de communication ELO, a présenté le travail des *Young Friends of the Countryside* (YFCS). YFCS est une association pour les jeunes et futurs propriétaires ruraux âgés de 18 à 35 ans. Son but est de promouvoir une campagne européenne prospère et se concentre principalement sur l'entreprenariat rural. Lors de leurs fréquentes réunions, YFCS aborde les questions liées aux jeunes entrepreneurs et particulièrement les débutants, telles que les questions de succession dans une entreprise familiale.

Par la suite, Clara MORENO a présenté le site web *Welcoming Estates*, une page d'accueil ouverte au public où les membres peuvent offrir leurs services, produits, ou tout autre chose de qualité provenant de leurs propriétés. L'ampleur du site web, a-t-elle affirmé, montre qu'il existe un réel enthousiasme en Europe pour les services et produits issus de sources locales et authentiques.

Günther von der SCHULENBURG a présenté son entreprise et ses différentes activités agricoles, forestières et touristiques et principalement la réhabilitation d'anciens bâtiments agricoles. Sa présentation s'est poursuivie l'après-midi par une visite de la propriété avec entre autres des essais de différentes voitures Volkswagen ainsi que de tracteurs Deutz-Fahr, un tour guidé d'un complexe d'appartements récemment ouvert et un stand d'information où les membres et les invités ont pu en apprendre d'avantage sur ELO, FCS et les nombreux projets en cours au bureau de Bruxelles.

La journée s'est achevée par un dîner de gala à Schloss Wolfsburg, château médiéval classé pour la première fois en 1302. Depuis, il a été transformé dans le style Weser-renaissance et appartenait à la famille SCHULENBURG jusqu'à ce que les nazis s'en emparent en 1943 lors de l'installation des usines Volkswagen sur la propriété. Les membres de *Friends of the Countryside* y ont été accueillis par le Dr. Günzel von der SCHULENBURG qui a relaté son enfance au château et les détails de ces événements historiques. Lors

du dîner, trois membres ont reçu le *Label Wildlife Estate* et deux autres le *Prix Anders WALL*.

Le jour suivant, plusieurs visites ont été organisées, menant aux propriétés situées dans le Land de Basse-Saxe. Comme chaque année, l'objectif de ces visites est de montrer les anciens et nouveaux concepts entrepreneuriaux aux membres qui peuvent servir d'exemples pour leurs propres entreprises à travers l'Europe.

Un groupe est allé à Nörten-Hardenberg, un château-hôtel et distillerie près de Göttingen. Outre le fait d'avoir dégusté des spiritueux, le groupe a pu profiter d'un grand déjeuner à base de sanglier puisque les armoiries de la famille HARDENBERG sont ornées de cet animal. Après le déjeuner, la visite s'est déroulée dans la propriété de Philipp von OLDERSHAUSEN, où le groupe a été guidé au travers de la forêt. Des fouilles archéologiques y ont été effectuées, découvrant un lieu de bataille entre les Romains et les Teutons datant du 3<sup>ème</sup> siècle avant J.-C., et qui est devenu l'un des points touristiques majeurs de la région.



Les nouveaux domaines rejoignant le réseau de Wildlife Estates - plus d'informations à la page 6



La famille von CRAMM a elle aussi accueilli les membres de FCS au château d'Oelber qui appartient à la famille depuis le début du Moyen-Age. Depuis 20 ans, ils organisent dans la cour du château des concerts, des marchés de Noël et autres événements. Pour la suite de la journée, Rembert von MÜNCHHAUSEN a reçu le groupe au sein de sa ferme, située près d'un ancien dépôt nucléaire, rendant parfois son travail difficile. Des mesures sismiques sont régulièrement effectuées afin d'évaluer la stabilité du massif rocheux qui abrite le dépôt et causant des pertes mensuelles pour la ferme.

Hubertus KNIGGE exploite un cimetière au sein de la forêt de Hanovre. Ce concept, appelé « Ruheforst » est devenu considérablement célèbre en Allemagne depuis qu'il coûte moins cher qu'un emplacement au cimetière appartenant à l'Eglise ou à l'Etat. Du point de vue du propriétaire de la forêt, cela lui permet de bénéficier d'un modèle entrepreneurial différent d'une foresterie conventionnelle. Depuis que les contrats peuvent s'étendre à 99 ans, la forêt reste telle quelle pendant de nombreuses années et demeure un lieu de vie pour la faune et flore locales. A Schloss Marienburg, l'un des premiers

exemples Néo-Gothiques de l'Allemagne, Ernst-August von HANNOVER a mené la visite du château construit par son ancêtre, le Roi George V, le dernier roi d'Hanovre. En moyenne, 220 000 touristes annuels se rendent au château ainsi qu'à son restaurant et son musée ; le prix d'entrée et les dépenses des touristes permettent de conserver une partie vitale de l'histoire de l'Allemagne.

Au château de Hülsede, entouré de douves, la famille FINCK von FINCKENSTEIN a donné un aperçu de sa propriété ainsi que de l'entreprise agricole qu'elle possède depuis des siècles. La propriété entière est classée et a été rénovée depuis ces trente dernières années.

Alexander zu SCHAUMBURG-LIPPE a reçu les membres dans son château de Bückeburg, l'ancienne capitale de la principauté de Schaumburg-Lippe. Le groupe a visi-

té le mausolée de la famille qui est le plus grand mausolée privé au monde. Chaque année, le prince organise de nombreux événements tels que le salon du jardin, le marché de Noël, des concerts et d'autres encore. Une particularité de taille du complexe est l'école équestre princière dont les écuries datent du 16<sup>ème</sup> siècle.

Lors de la dernière soirée, Günther von der SCHULENBURG a invité les membres FCS chez lui à Bisdorf, pour un grand buffet composé de spécialités régionales, ainsi qu'une exposition d'art et une diffusion en direct de la finale de la Ligue des Champions – une excellente surprise pour les amoureux du football.

L'AG s'est poursuivie par des visites de propriétés, de musées et autres endroits historiques de haute importance dans l'Est de l'Allemagne. La prochaine AG de FCS se déroulera en **Belgique en juin 2017**.

L'équipe ELO et FCS remercie Günther von der SCHULENBURG, l'équipe allemande et tous les hôtes qui ont ouvert chaleureusement leurs portes à nos membres.



## Le Prix Anders WALL 2016: allier l'agroalimentaire rentable et la bonne gestion environnementale.

**D**epuis ces douze dernières années, ELO et la Fondation Anders WALL (en Suède), en association avec les FCS, l'Académie Royale d'Agriculture de Stockholm et plus récemment la DG En-

vironnement, décernent tous ensemble le prix Anders Wall. Ce prix récompense les actions créant un environnement rural positif à travers la conservation des paysages, l'amélioration de la biodiversité,

l'héritage culturel de conservation et les contributions à l'économie rurale au sein de l'UE.

Le prix de cette année a été décerné à M. BOSCAWEN, propriété de Tregothnan au Royaume-Uni. Sa propriété a conçu, développé et gère depuis peu le plus grand espace de chênes estuarien d'Europe. Il a aussi créé la 2<sup>ème</sup> plus grande entreprise de charbon de bois d'Europe, y utilisant une méthode de conservation traditionnelle des forêts rares. Il est aussi pionnier dans la plantation de thé au Royaume-Uni et protecteur de nombreuses espèces de faune et de flore.

M. DE ANDRADA-VANDERWILDE CONTRERAS a reçu le diplôme de reconnaissance pour son projet « Fournir de la biodiversité et contribuer au développement durable de l'économie locale tout en aidant les espèces les plus en danger en Espagne : le lynx ibérique et l'aigle impérial ibérique », et pour ses efforts permanents en tant que gardien de terres.

Les prix ont été décernés durant la 19<sup>ème</sup> Assemblée Générale de *Friends of the Countryside*.

### Le Label Wildlife Estate accueille 4 nouvelles propriétés

Le *Label Wildlife Estate (WE)* est un réseau de territoires européens engagés dans la conservation de la biodiversité. Il cible les propriétaires et gestionnaires ruraux et les encourage à se joindre au réseau du Label WE afin d'être reconnus pour leurs efforts de gestion durable. Le Label WE représente actuellement 17 pays européens, principalement à travers un réseau décentralisé. Le secrétariat WE est situé à Bruxelles, en Belgique, où il coordonne les activités des Délégations Nationales WE. Lors de la 19<sup>ème</sup> Assemblée Générale de *Friends of the Countryside*, 4 nouvelles propriétés ont rejoint le réseau :

**Alexander zu Schaumburg-Lippe:**  
Bückeberg – Schaumburger Wald et Forstverwaltung Steyerling

**Matthias v. Westphalen :**  
Land- und Forstbetrieb Rixdorf

**Antoinette u. Max v. Elverfeldt-Ulm:**  
Vittinghoff-Schell'sche Betriebe Kalbeck

Les fermes, propriétés et autres entreprises rurales sont les bienvenues pour rejoindre le Label!



Pour plus d'informations : [www.wildlife-estates.eu](http://www.wildlife-estates.eu) ou [delphine.dupeux@elo.org](mailto:delphine.dupeux@elo.org)

Pour plus d'informations  
sur les gagnants et sur le prix :  
[www.elo.org](http://www.elo.org)

# DEUTZ-FAHR. TECHNOLOGY DRIVEN PRODUCTIVITY.




## Leading tractors, combine harvesters and implements.

Innovative technology, attractive design, comfort and productivity – DEUTZ-FAHR offers a complete range of tractors from 35 HP to 340 HP, combine harvesters from 250 HP to 395 HP, telehandlers and forage harvesting equipment. Combining this excellent product range with advanced precision farming systems, DEUTZ-FAHR provides a tailor-made technology solution to allow maximum efficiency in the field and on the road. All in all DEUTZ-FAHR is the perfect partner to increase the profitability of any business.

To discover more please contact a DEUTZ-FAHR dealer or visit [deutz-fahr.com](http://deutz-fahr.com).



DEUTZ-FAHR is a brand of  SDF



## « Comment faire face aux attentes du secteur agricole et de la société ? »

Pour le FFA régional, agriculteurs et experts agricoles se sont rencontrés au Justizpalast de Vienne et ont débattu sur la question « Comment faire face aux attentes du secteur agricole et de la société ? »



Robert de GRAEFF, ELO

La première réponse sur laquelle tous les intervenants et invités se sont accordés, a été prononcée par le Président du Forum, Janez POTOČNIK : « *Vous ne pouvez pas le faire seul* ». Les changements qui doivent être apportés à la fois sur l'alimentation et la sécurité environnementale sont trop conséquents pour être accomplis par un seul acteur au sein de la chaîne alimentaire. De plus, établir des actions contre le changement climatique relève autant de la responsabilité des agriculteurs que des consommateurs.

En résumant ces thèmes, l'intervenant principal Folkhard ISERMEYER, Président de l'Institut Johann Heinrich THÜNEN, a appelé à l'innovation autant en termes de d'augmentation de rendements agricoles que de renouvellement technologique pour le développement des pays. Selon M. ISERMEYER, « *L'Europe n'est pas là pour nourrir le monde entier* ». Les interlocuteurs ont souligné que les stratégies globales agricoles de développement reposent sur une meilleure rémunération du secteur dans le but d'assurer de meilleures conditions de vie pour les agriculteurs. Lors de cette session, Juan GONZALEZ-VALERO, responsable des affaires publiques et de la durabilité de Syngenta, a réclamé un débat rationnel et scientifique au sujet des méthodes de production agricoles, en soulignant « *le besoin de travailler ensemble au lieu de se diaboliser les uns et les autres* ».

Le futur de l'agriculture européenne était le sujet abordé par le deuxième groupe de panelistes où le Professeur Allan BUCKWELL de l'IEEP a statué que l'actuelle PAC européenne doit évoluer afin de mieux répondre aux défis du changement climatique et des objectifs du développement durable. Afin de changer cette situation, l'intervenant principal a préconisé de nouvelles politiques basées sur la gestion intégrée de terres à travers des contrats pluriannuels avec des tiers pour les agriculteurs souhaitant faire plus pour la biodiversité.

« *Les marchés ne rémunèrent pas encore les bénéfices environnementaux liés à la production* » convient Tassos HANIOTIS, Directeur des Analyses Economiques de la DG Agriculture (CE), et soutient l'idée que la prochaine PAC ne devrait pas seulement être basée sur la production agricole. Elisabeth KÖSTINGER, eurodéputé, a rappelé que les politiques européennes seront sévèrement frappées par une augmentation de l'euro-scepticisme et que « *les politiques avaient commis une grosse erreur lorsque personne ne parvenait à expliquer la PAC à un agriculteur* ». Herman SCHULTES, Président de la Chambre de l'Agriculture Autrichienne, a donné un point de vue un peu plus optimiste, en soulignant que l'UE conservait « *le taux le plus faible d'émission de CO<sub>2</sub> en termes de maïs, blé, viande et lait* », et que de telles efficacités joueraient un rôle clé dans le développement de l'agriculture intelligente.

raient un rôle clé dans le développement de l'agriculture intelligente.

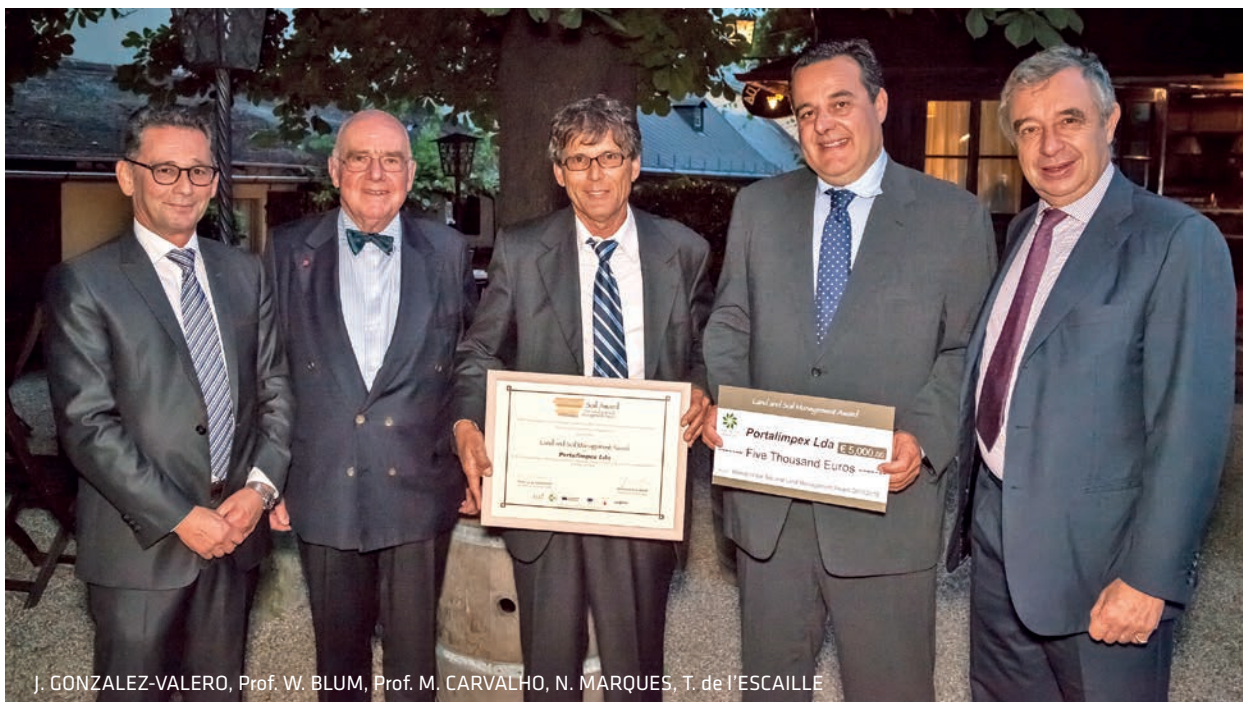
Le dernier groupe de panelistes de la journée s'est concentré sur la propriété rurale et la gestion durable de terres. Niels TRESCHOW de l'Organisation des propriétaires ruraux suédois, a souligné que la propriété rurale signifiait que la perspective de développement à long terme permettait aux structures agraires d'être développées des années à l'avance. Néanmoins, de nombreux agriculteurs pensent toujours que leur profession « *représente un mauvais rapport qualité-prix* » surtout quand le prix des terres n'est pas lié aux rendements issus de celles-ci, a souligné Felix MONTECUCCOLI, Président de l'Association Autrichienne des Terres et Forêts.

La dernière remarque a été faite par Reinhard MANG, Secrétaire Général du Ministère de l'Agriculture et de la Forêt, qui a encouragé les participants à favoriser « *un équilibre durable entre utilité et protection* », soulignant que cet équilibre n'était pas l'objectif de la politique autrichienne agricole.

Pour conclure, Janez POTOČNIK a réclamé « *un nouveau contrat valable entre chacun d'entre nous et la planète* ». Un tel contrat, a-t-il ajouté, devrait rappeler de façon claire que l'Homme est entièrement dépendant des cycles naturels qui à l'heure actuelle sont mis en déséquilibres.







J. GONZALEZ-VALERO, Prof. W. BLUM, Prof. M. CARVALHO, N. MARQUES, T. de l'ESCAILLE

## Créer de nouvelles opportunités de gestion de sols et de terres compte tenu des limitations climatiques et des sols méditerranéens

*Le gagnant du Prix de la gestion du sol, Nuno MARQUES a offert son prix à l'ICAAM - Institut des Sciences Agronomiques et Environnementales Méditerranéennes pour soutenir le système consultatif agricole afin de mieux informer les agriculteurs de sa région sur les bénéfices de la technique « labour zéro », de la rotation des cultures et de la gestion des résidus.*

Sous l'égide de la Commission Européenne (DG Environnement et le Centre Commun de Recherche) en association avec le BOKU, les universités de Ljubljana et Syngenta International, ELO a une fois de plus attribué le *Prix de la gestion du sol et de la terre* pendant le dîner précédant l'édition régionale du « Forum for the Future of Agriculture – FFA » qui s'est tenue à Vienne en Autriche.

Le prix a été attribué à M. Nuno MARQUES et au Professeur Mário CARVALHO pour leur projet intitulé « Créer de nouvelles opportunités de gestion de sols et de terres compte tenu des limitations climatiques et des sols méditerranéens ».

Le principal objectif du projet est de réaliser une agriculture durable et intensive sous les conditions méditerranéennes avec ses contraintes climatiques et sur les sols, en faisant progresser la fertilité des sols, la productivité des terres et l'efficacité des intrants extérieurs. Leur projet est situé à Herdade da Perreira, une propriété de 800 hectares au sud du Portugal qui produit principalement des céréales et du fourrage et se consacre à l'élevage de bœufs.

Les défis clés de cette propriété ont été l'augmentation de risques d'éboulement, d'érosion, le compactage et le déclin de

la biodiversité des sols. Tout cela a été le résultat d'une utilisation extensive d'un labour intensif.

« L'équipe ELO a initié son Prix de la gestion du sol et de la terre en 2008 car nous pensons que la gestion durable des terres et des sols est centrale pour l'amélioration des systèmes d'alimentation, le maintien d'un environnement sain et l'encouragement du développement rural. Grâce à ce prix, nous reconnaissons la grande valeur du travail des agriculteurs, en promouvant le projet vainqueur en tant que bonne pratique au niveau européen ».

Depuis ces 30 dernières années, les participants au projet ont défini étape par étape les meilleures façons de prendre ces difficultés en main et finalement ont développé un nouveau système basé sur la conservation agricole (zéro labour, rotation des cultures et la gestion des résidus comprenant le fumier) et l'utilisation des semences d'automne.

Ce nouveau système a amélioré de façon significative la fertilité et le drainage des sols, donnant un meilleur rendement et

de plus grandes possibilités pour le pâturage animal pendant l'automne et le début de l'hiver. Les périodes de pâturages améliorées ont réduit les besoins en stockage du fourrage et le besoin d'importer de l'alimentation animale. De plus, d'importantes améliorations ont été remarquées dans l'efficacité des intrants extérieurs tels que les engrais, les pesticides et la consommation de l'énergie qui ont permis à la propriété d'économiser des coûts de production.

M. MARQUES pense que le succès de son projet pourrait s'appliquer à d'autres zones méditerranéennes. En fait, les résultats ont déjà été diffusés par le gagnant auprès des autres agriculteurs de la région grâce à des journées portes ouvertes. En outre, ces résultats sont une partie centrale du club local des agriculteurs zéro labour.

**Le prochain appel pour les demandes sera annoncé en septembre de cette année sur le site web d'ELO**



# BREXIT

*Sous tout point de vue, le referendum du Brexit divise. Le racisme flagrant et le populisme de la campagne ont été suivis d'une série de revendications incongrues. Pour certains, il s'agit d'une totale incompréhension. Le 23 juin, 17 410 742 votants ont exprimé leur souhait de quitter l'UE contre 16 141 241 votants qui ont exprimé le souhait pour le maintien. Londres, l'Ecosse et l'Irlande du Nord ont voté fermement pour le maintien de la Grande Bretagne dans l'UE, tout comme à Oxford, Cambridge et Norwich.*

Michael SAYER

10

Les jeunes ont voté à 75% pour le maintien. En revanche, les villes défavorisées telles que Sunderland, Great Yarmouth ou Boston, avec une grande présence des travailleurs européens et fortement démarché par UKIP ont voté pour le retrait; tout comme la majorité de l'Angleterre et la plupart des votants du parti Conservateur. Comme un problème national, personnel et fondamental d'identité, les frères ont voté contre leurs propres frères tout comme un mari contre sa femme ou encore comme des parents contre leurs enfants. Pour plusieurs, une désillusion profonde et permanente demeure. Plus de 4 130 000 personnes (l'équivalent de plus d'un quart de ceux qui ont voté pour le maintien) se sont senties assez fortes pour lever une pétition pour un nouveau référendum, même si à l'heure actuelle, cela peut être plus considéré comme une protestation symbolique.

En dépit du fait d'avoir enterré un million de morts sur les champs de batailles

étrangers pendant les deux guerres mondiales, la Grande Bretagne possède un sens altéré de l'idéal européen comparé au reste du continent. Ceci résulte, en partie, d'un point de vue insulaire comme si l'internationalisme pouvait être exprimé qu'en termes d'impérialisme et de colonialisme. CHURCHILL, né d'une mère américaine, connaissait la part de cette vérité lorsqu'il a écrit *History of the English-Speaking Peoples - L'Histoire des Anglophones*. En revanche, les Britanniques se sentent plus à l'aise avec une « Europe des états » gaullistes. Il n'a jamais été compris qu'après 1989 ce model aurait eu besoin d'évoluer alors qu'une union plus « étroite » (malgré le opt-outs de CAMERON) était souvent vue comme une menace.

L'UE est largement accusée d'être étouffante et avec une bureaucratie inutile, oubliant la démocratie. Pour les partisans du Brexit, c'est une réalité, néanmoins pas dans les déséquilibres entre le Parlement Européen, la Commission et les

Conseil des Ministres mais dans la nouveauté que, sous un Traité ratifié par la Grande Bretagne, les décisions peuvent être prises et s'accorder sans la Grande Bretagne. La zone Euro a revu ses perspectives de façon plus large, surtout avec des gouvernements qui ont sur-empruntés. Un réel besoin pour une convergence fiscale demeure mais le fait d'utiliser un tel nombre de monnaies différentes s'est trouvé couteux et ce n'est pas le rôle des états de perpétuer cette distorsion économique et environnementale.

En réalité, il y a plusieurs points positifs. Le dialogue a remplacé un millier d'année de bataille, l'UE est un bloc négociateur puissant et le marché unique est un modèle moderne et complet. La libre circulation des biens et des investissements (capitaux) s'accompagne de la libre circulation du travail. Ceci offrant une grande opportunité à l'engagement des citoyens. Les critiques semblent être piégés dans une argumentation fondamentalement marxiste et conditionnée appartenant à

une économie d'emplois de masse immobile dans les industries lourdes et l'agriculture.

L'échec du discours politique britannique est le plus gros problème actuel, qui continuera à se perpétuer pendant des années, et qui est essentiellement traité comme l'exercice de gestion d'un parti. Le referendum a été établi par des politiques contre un gouvernement parlementaire jouant contre le système lui-même et la gouvernance s'en trouve tristement diminuée. Il est dénué de sens qu'une problématique aussi importante soit menée à l'ordre du jour par un Gouvernement ou qui va à l'encontre de ses principes. CAMERON qui amuse la galerie sur le sujet de l'immigration et d'une réforme confuse à long terme avec un accord rapide, a imaginé jusqu'à la fin qu'il pourrait être Premier Ministre et cela peu importe le résultat. A l'inverse, les termes de référence sont établis par un jeu politique interne et valorisant, produisant une génération de renégats et d'assassins politiques. Les Conservateurs anglais ont retroussé leur carte de l'Europe pendant ces dix dernières années, encourageant gratuitement LE PEN et une série de partis anti-européens.

Il est ironique que dans le monde anglophone la position du monde « British » sera vraisemblablement sensiblement diminuée. En tant que Ministre des Affaires Etrangères, JOHNSON ne peut probablement pas l'améliorer. Il n'est pas sûr que les Britanniques resteront au sein de l'OMC ou de la Convention-cadre des Nations unies sur les changements climatiques s'ils ne font plus partie de l'UE. Certains *Brexiters* ne feront plus partie du monde de la science et particulièrement



© P. Leijen

des sciences du climat (comme JOHNSON) alors que le changement climatique conduira à plus de migration que l'Etat Islamique.

Quelle est la bonne réponse pour les dirigeants de l'UE, irrités par la maladresse de CAMERON et agacés par JOHNSON, GOVE et FARAGE ? Une certaine amertume est prédite si MAY, une mitigé du « Maintien », tient sa promesse d'être « sacrement difficile » (red. pendant les négociations), s'enveloppant d'un drapeau national déchiré en lambeaux. Si le travailleur n'est pas autorisé à échanger son travail, cela de soi-même crée une dispute commerciale. La législation britannique nécessaire peut donc prouver la difficulté de légiférer avec une petite majorité parlementaire. Un nouveau leader Travailleur et une élection pourrait changer le paysage composé de Démocrates-Libéraux et de Nationalistes écossais.

Clairement, aucune concession ne doit être faite sur les principes du marché unique si le libre accès doit être accordé. Cela pourrait seulement affaiblir l'Europe sans raison. L'UE a peut-être aussi besoin de considérer la Grande Bretagne dans

l'Accord de Paris alors que l'Europe l'a négocié ensemble.

L'Ecosse, qui s'est toujours considérée comme un partenaire égal dans l'Union de 1707, a fortement voté pour le maintien et est sur le point de demander un second referendum pour son indépendance en cas de la mise en marche du Brexit. Les Conservateurs Ecossois ont demandé un accès complet au marché unique et de façon réaliste, ont refusé d'exclure un second referendum. Si l'Ecosse devait quitter le Royaume Uni, qui a lui-même quitté l'UE, il est difficile de concevoir l'intérêt de l'UE d'empêcher ou de retarder l'adhésion écossaise.

Mais au-delà de cela, si les gardiens d'un idéal européen demeurent, les leaders de l'UE doivent montrer que cela va au-delà des gouvernements. Si le divorce est prononcé, ils doivent être patients, laisser les portes ouvertes pour un rapprochement et garder la foi en leurs enfants issus du mariage, dont tous ceux qui soutiennent l'UE et surtout les jeunes. En même temps, aucune des problématiques de base n'a été abordée ou s'en ira d'elle-même, mais le caractère national s'est aigri.

**AGRILAND**

Vous êtes propriétaire de terres agricoles et vous cherchez une formule efficace et rentable pour la gestion de votre bien: l'équipe d'Agriland se met à votre disposition.

L'objectif d'Agriland est d'assurer une optimisation financière en toute transparence et de renforcer le lien que vous avez avec votre terre. Nous vous informons sur les évolutions en matière d'agriculture, rencontrons les institutions publiques, encourageons l'emploi local et soutenons le verdissement par une gestion respectueuse de l'environnement.

Plus d'infos sur [www.agriland.be](http://www.agriland.be)

SA Agriland / Avenue Pasteur 23 - 1300 Wavre / tel. +32 10 222 966 / fax +32 10 222 969 / e-mail: [agriland@skynet.be](mailto:agriland@skynet.be)

## Assemblée générale d'ELO à Bratislava

*Tous les six mois les membres d'ELO se rassemblent pour leur Assemblée générale dans l'État membre se préparant pour la présidence du Conseil de l'UE. Le 15 juin, la réunion s'est tenue à Bratislava.*

Emmanuelle MIKOSZ, ELO

La première partie a été consacrée au débat en matière des politiques entre membres ELO. Thierry de l'ESCAILLE, Secrétaire général d'ELO, a présenté les questions les plus importantes telles que l'évolution de la PAC post 2020, la mise en œuvre du verdissement et les efforts en cours pour simplifier les règles de la PAC. Les conséquences du référendum qui aura lieu au Royaume-Uni ont été abordées ainsi que la situation de marché influencée par l'embargo russe et les prochaines élections en France, Allemagne et autres pays de l'UE.

Le Professeur Allan BUCKWELL a dirigé la discussion résumant les résultats du FFA régional à Vienne, qui a eu lieu la veille de l'Assemblée générale, avec une attention particulière accordée au rôle du changement climatique et la mise en œuvre des Objectifs de développement durable (ang. SDGs) dans les politiques agricoles et environnementales européennes. Une attention particulière a été également consacrée aux résultats potentiels de la Conférence de *Cork 2.0* organisée en Irlande par la DG Agriculture, le 5 et 6 septembre prochain, sur l'évolution du développement rural. Les membres du Secrétariat d'ELO ont présenté les projets en cours : *Sustainable Futures for Europe's Heritage in Cultural Landscapes* (HERCULES, [www.hercules-landscapes.eu](http://www.hercules-landscapes.eu)); *REuse and Valorisation of Agricultural Buildings through training based on real experiences* (REVAB, [www.revab-erasmus.eu](http://www.revab-erasmus.eu)), et *Fostering sustainable feedstock production for advanced biofuels on underutilized land in Europe* (FORBIO, [www.forbio-project.eu](http://www.forbio-project.eu)), ainsi que les étapes suivantes du développement du réseau de *Wildlife Estates* ([www.wildlife-estates.eu](http://www.wildlife-estates.eu)).

Cette première partie a été clôturée par l'élection des membres du Conseil. Le Secrétariat de ELO est heureux de féliciter Christoph BUREN pour sa réélection comme Président de ELO ; Gabriel LODARES et Algis GAIZUTIS pour leur élections comme Vice-présidents de ELO et Niels TRESCHOW pour son élection comme Trésorier de ELO.

La deuxième partie de l'Assemblée été consacrée au débat avec les représentants



des ministères de l'Agriculture et de l'Environnement slovaque. La délégation du Ministère de l'Agriculture a commencé par une présentation générale du programme de la présidence slovaque basé sur quatre priorités : une Europe économiquement forte, un marché unique moderne, une migration durable et politiques d'asile et une Europe mondialement engagée. Le Directeur général a présenté les priorités pour l'agriculture : renforcer la position des agriculteurs dans la chaîne alimentaire et l'approvisionnement alimentaire ; la simplification de la PAC ; et les aspects économiques de la foresterie. Les droits de propriété ont également été examinés, même si elles sont hors cadre de la présidence. La Slovaquie bénéficie d'une situation très spécifique concernant la propriété foncière et l'acquisition des terres en raison de son droit d'héritage (ou même jusqu'à 16 personnes peuvent détenir une parcelle). Le régime communiste a influencé le concept de la propriété foncière comme propriété privée au moment où les gens quittaient la campagne. La Slovaquie a mis en place des mesures spéciales pour les marchés fonciers et l'accès à la terre qui encouragent les entrepreneurs actifs et visent à limiter la spéculation foncière. Ces actions sont abordées actuellement au niveau européen car la Commission européenne a lancé en mars dernier une procédure d'infraction concernant les res-

trictions d'investissement dans les terres agricoles.

La journée a été conclue avec un débat très intéressant avec les représentants du Ministère de l'Environnement. Elle était principalement centrée sur le ReFIT (examen à mi-parcours des Directives Natura 2000), surtout que la présidence néerlandaise en cours a annulé la conférence prévue pour le mois de juin où les résultats des consultations publiques devaient être résumés et les prochaines étapes indiquées. La délégation slovaque a également souligné l'importance de l'équilibre entre les secteurs agricole et sylvicole, notamment pour les pays avec plus de 40 % de la surface du pays étant boisée. Dernier point, mais non le moins important, la gestion des grands carnivores a été également débattue car en Slovaquie, on trouve des loups, des ours bruns et des lynx.

La journée s'est terminée par un déjeuner informel sur la rive d'un Danube impressionnant. La prochaine AG d'ELO se déroulera **les 29 et 30 novembre** à Malte.

**Pour plus d'informations sur les priorités de la présidence slovaque, veuillez-visiter le site : [www.eu2016.sk](http://www.eu2016.sk)**



© Ivan de Artega

## Nouvelles opportunités pour des vieux bâtiments – rapport du projet REVAB



*Au cours de ces dernières années, les zones rurales ont été confrontées à des défis importants : la crise économique des dernières années, les prix agricoles actuels et un exode continu vers les villes. Plus particulièrement, le taux de chômage de l'UE est passé de 6,4% en 2007 à 11,2% en janvier 2015 (Eurostat, mars 2015). De plus, le taux de chômage dans les régions essentiellement rurales de l'UE est encore plus élevé: 11% par rapport à 8,5% dans les régions principalement urbaines en 2011 (CE, 2012).*

L'utilisation des terres agricoles pour l'installation, les infrastructures et les industries est énorme. Selon les données de *Corine Land Cover*, entre 2000 et 2006, la réduction de la surface des terres arables, des cultures permanentes, des pâturages et des mosaïques a été de plus de 500.000 ha en Europe. Ceci conduit à la perte des centres de vie en milieu rural qui se traduit par la cause d'un manque de concepts pour l'utilisation des bâtiments agricoles.

Le potentiel de réutilisation des bâtiments agricoles existants est énorme, mais le manque de possibilités est certain concernant les expériences réelles d'entrepreneur à entrepreneur dans ce domaine. Afin d'y remédier, ELO et ses partenaires participent dans le projet REVAB. Celui-ci vise à :

- favoriser l'approche entrepreneuriale de l'utilisation des bâtiments agricoles existants dans différentes régions d'Europe.
- encourager les entrepreneurs et propriétaires ruraux et immobiliers ainsi que les jeunes agriculteurs à réfléchir aux possibilités de réutilisation et de valorisation des bâtiments agricoles existants tout en respectant les effets économiques, écologiques et sociaux.

- éviter les utilisations supplémentaires des terres agricoles par les installations diverses et industrielles.

Ces objectifs seront atteints grâce au développement d'un système de formation basé sur des études de cas et des Ressources Educatives Libres (REL). L'objectif de ce projet concernant les besoins actuels et futurs des agriculteurs au sujet de la réutilisation et de la valorisation des bâtiments agricoles existants :

- garder la société rurale vivante, maintenir et améliorer les revenus, non seulement pour les agriculteurs, mais aussi pour la société rurale dans son ensemble.
- créer de nouvelles opportunités de travail et promouvoir l'esprit entrepreneurial.
- éviter les utilisations supplémentaires des terres agricoles.
- lier la valorisation et la réutilisation des bâtiments agricoles existants.

Par conséquent, les partenaires de REVAB ont mis en place un rapport de synthèse expliquant comment atteindre ces objectifs et quels points doivent être pris en considération. Plusieurs experts et inter-

venants ont été interviewés afin d'avoir une vision claire sur la situation dans l'ensemble des cinq pays.

Par exemple pour garantir les unités de formation utile et réalisable et également des études de cas, il est très important d'avoir des informations détaillées sur la situation dans les pays respectifs. En outre, cela contribue à créer des unités pouvant être mises en œuvre partout dans l'UE.

Un tiers de la population (plus élevé dans certains pays) vit dans les zones rurales et représente un léger mouvement de migration vers les zones urbaines. Ceci s'accompagne d'un taux de chômage plus élevé et d'un faible revenu dans les zones rurales, d'où un risque de déclin des zones rurales dynamiques. Pour réduire ou même stopper ces tendances, il y a un réel besoin d'inciter et d'encourager les jeunes à rester dans les zones rurales. Ces nouvelles générations sont nécessaires pour maintenir les zones rurales en vie afin de créer, d'investir, fournir des emplois sûrs et d'assurer la pérennité de la vie rurale.

Pour plus d'information veuillez-visiter le site : [www.revab-erasmus.eu](http://www.revab-erasmus.eu)



## La gestion des forêts et Natura 2000 dans les régions biogéographiques Alpine et Continentale

Dans le cadre du coup d'envoi de ces séminaires biogéographiques, un atelier sur la gestion des forêts et Natura 2000 dans les régions biogéographiques Alpine et Continentale a été organisée et tenue à l'Université de Padoue (Italie) les 21-23 juin. Doug EVANS a participé à cette réunion au nom de la CTE et ELO était représenté par Marie-Alice BUDNIOK. La réunion portait sur la gestion des habitats forestiers, un rapport sera disponible bientôt tandis que les présentations formeront un numéro spécial de la revue « Nature Conservation » (<http://www.journals.elsevier.com/journal-for-nature-conservation>).

Un nouveau cycle de « séminaires de révision de Natura 2000 » est prêt à démarrer, visant à surveiller et évaluer les résultats des actions convenus lors des sessions antérieures et d'identifier et de recommander de nouvelles priorités pour le développement continu du processus. Le premier de ces séminaires se tiendra en Lituanie (région Boréale) en septembre et en Irlande (région Atlantique) en octobre.

Pour plus d'informations veuillez visiter le site [http://ec.europa.eu/environment/nature/natura2000/platform/index\\_en.htm](http://ec.europa.eu/environment/nature/natura2000/platform/index_en.htm)

Source: Centre thématique européen pour la biodiversité

## Nouvelles idées pour la conservation de la flore et faune sauvages

Le Conseil International de la Chasse et de la Conservation du Gibier (CIC) a publié un document contenant des recommandations sur les propositions à évoquer à la prochaine réunion de la Conférence des Parties à la Convention sur le commerce international des espèces de faune et de flore sauvages menacées d'extinction (CITES COP17) qui se tiendra à Johannesburg, en Afrique du Sud, du 24 septembre au 5 octobre 2016. Ce document guide se concentre sur l'ordre du jour des éléments qui sont importants pour les communautés rurales et sur leurs moyens de subsistance, ainsi que pour la conservation et l'utilisation durable des ressources de la vie sauvage. Il donne également des recommandations pour prendre la décision sur chaque proposition.

Le CIC remercie Willem WIJNSTEKERS, ancien Secrétaire général de CITES pour avoir préparé cet excellent document. Le CIC espère que ses recommandations et son raisonnement sauront convaincre bon nombre de personnes présentes lors de la prochaine réunion de la CITES afin d'examiner sérieusement la gestion durable de la flore et faune sauvage tant pour la biodiversité que pour les communautés locales.

Pour télécharger le document voir le site [www.cic-wildlife.org](http://www.cic-wildlife.org)

L'équipe CIC



## Les investissements dans la sylviculture et l'industrie de transformation du bois dans les pays européens du sud-est

En juillet dernier les questions liées à la sylviculture et l'industrie de transformation du bois ont réuni un groupe hétérogène de participants à la 2<sup>ème</sup> conférence liée à cette problématique. L'événement a été organisé par le **Pôle bois croate** sous les auspices de l'eurodéputé Marijana PETIR, l'Agence pour les investissements et la compétitivité et le Pôle bois de Styrie.

Gafo GOMEZ ZAMALLOA, DG AGRI a présenté les activités de la Commission européenne dans le cadre du développement de nouvelles propositions législatives, notant que les nouvelles possibilités économiques sont d'une extrême importance pour le développement durable de la sylviculture et des industries de transformation du bois. Les politiques actuelles que l'on développe en relation à **la sylviculture comprennent l'adoption de nouveaux règlements sur l'utilisation des terres, la conversion des terres et la nouvelle directive sur les SER** dans laquelle les critères de durabilité pour la biomasse seront considérés.

Ana CANOMANUEL AVILA, ELO a présenté le concours de l'Arbre de l'année organisé en collaboration avec le Partenariat européen pour l'énergie et l'environnement (ang. European Partnership for Energy and the Environment).

Source: [www.southeast-europe.net](http://www.southeast-europe.net)

# Pokémon Go:

## les invités désirables et non désirables

*Le succès extraordinaire du nouveau jeu Pokémon Go n'est pas passé inaperçu sur les terrains privés en Europe. Nos membres [red. hollandais] notent un fort accroissement des visiteurs qui cherchent les localisations des Pokémon à la campagne afin d'attraper des animaux virtuels. Ceci conduit à des expériences aussi bien positives que négatives.*

Amplement accessible en Europe ainsi que dans le monde entier, *Pokémon Go* est déjà décrit comme le plus grand jeu mobile de tous les temps, les joueurs étant aussi bien jeunes qu'âgés. Le jeu utilise la caméra du smartphone pour projeter des animaux digitaux dans un paysage réel. En utilisant leur téléphone les joueurs doivent jouer une partie qui consiste à « attraper » plus de 150 animaux différents dans un laps de temps déterminé.

### Interagir avec la nature et les nouveaux contacts

En cherchant à attraper de nouveaux animaux digitaux, les joueurs fréquentent souvent des endroits dans lesquels ils ne se rendraient jamais, y compris la campagne et des propriétés privées. Ceci conduit aussi bien à de nouvelles formes d'interactions avec la nature qu'à la manifestation d'un intérêt spécial pour une localisation concrète de la part des joueurs et des médias. Par exemple, un bon nombre de domaines et de fermes aux Pays-Bas ont déjà mis à profit cette attirance pour promouvoir des produits spéciaux et des services fournis à la ferme. Les organisations environnementales mettent elles aussi pleinement à profit cet engouement en utilisant Twitter et

d'autres outils informatiques qui leurs permettent d'accéder à de nouveaux publics. Nombre d'entre elles remarquant déjà qu'il y a autant d'espèces rares réelles que virtuelles qui peuvent être trouvées à la campagne.

### Nuisance

Malheureusement, quelques joueurs de Pokémon ont tendance à chercher leurs animaux virtuels dans des endroits où ils ne sont pas supposés se rendre, pouvant y rencontrer des problèmes. Dans certains habitats fragiles et des zones naturelles protégées les forestiers ont dû demander aux joueurs de se cantonner aux sentiers indiqués. Des hôpitaux, des funérariums et des aires ferroviaires ont également subis des nuisances causées par les nouveaux aventuriers. Les propriétaires terriens eux-aussi ont dû demander à des groupes de jeunes de quitter leurs propriétés privées; l'intrusion, même si son but est un jeu, peut être considérée comme infraction criminelle.

Afin de remédier à toutes situations de ce genre, les créateurs du jeu ont récemment ouvert un site où de telles nuisances peuvent être signalées. Niantic, le producteur du jeu promet que le « lieu virtuel » signalé, qui attire de nombreux joueurs sera retiré.

### L'avenir

Les développements de la nouvelle économie ainsi que la numérisation et la virtualisation croissantes ont déjà conduit à d'intéressantes discussions sur le droit de la propriété, pour déterminer ce qui appartient à qui. Cette discussion sera certainement poursuivie comme dans le cas de *Pokémon Go*.


La question fondamentale de ce débat est celle de la distribution du revenu et du profit provenant de la numérisation et de l'économie de partage. Par exemple dans le cas de *Pokémon Go*, par exemple, le propriétaire privé qui fournit

l'infrastructure (l'accès, les sentiers etc...) n'est pas rémunéré, même si une large partie du jeu dépend des services fournis publiquement. Dans un sens plus large, ceci fait partie de la discussion sur l'effort portant sur le mécanisme de reconnaissance qui devrait être mis en place pour les biens publics fournis sur des propriétés privées, en particulier lorsque la mise en place et la maintenance de ces biens génèrent des coûts conséquents. Afin de rendre ces systèmes viables à long terme, les gestionnaires terriens, les autorités publiques et le secteur privé devront trouver une solution plus équitable pour le partage des profits et des charges.

Federatie Particulier Grondbezit  
@De\_FPG



© Niantic Labs



webcast  
streaming  
video services

Contact:

Emmanuel De Groef  
Tel: +32 2 709 10 50  
manu.de.groef@telemak.com  
www.telemak.com

## Agenda

### 27 - 29 septembre, Copenhague

Session plénière de Wildlife Estates  
[www.wildlife-estates.eu](http://www.wildlife-estates.eu)

### 30 septembre - 2 octobre, Vienne

XII Assemblée générale des YFCS  
[www.yfcs.eu](http://www.yfcs.eu)

### 4 octobre, Bruxelles

Conférence finale du projet HERCULES: un avenir durable pour le patrimoine de l'Europe dans les paysages culturels ; suivie d'un atelier : gestion des paysages culturels pour de multiples valeurs de la société  
[www.hercules-landscapes.eu](http://www.hercules-landscapes.eu)

### 5 octobre, Bruxelles

Conférence EHHA "Education, formation et innovation pour une meilleure gestion des demeures historiques"  
[www.europeanhistorichouses.eu](http://www.europeanhistorichouses.eu)

### 5 octobre, Copenhague

Séminaire de l'AEE- SC "La terre comme ressource: sensibiliser et améliorer les connaissances pour l'évaluation européenne" avec une participation active d'ELO  
[www.eea.europa.eu](http://www.eea.europa.eu)

### 11 octobre, Bratislava

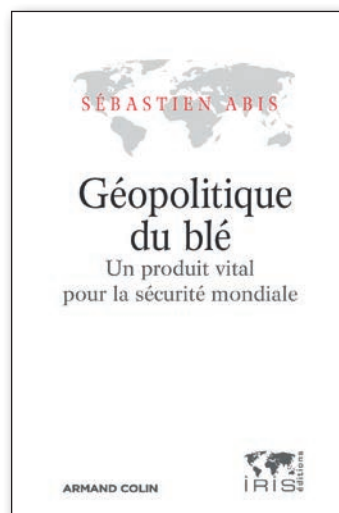
Conférence du Forum européen de tourisme  
<http://eu2016.sk16.eu/m2/en/political-and-expert-meetings/european-tourism-forum-conference.html>

### 17 octobre, Bratislava

Conférence sur la bio économie  
[www.bioeconomybratislava2016.eu](http://www.bioeconomybratislava2016.eu)

### 19 - 20 octobre, Bydgoszcz, Pologne

3ème conférence européenne des Agri-managers; co-organisé par ELO et son membre polonais  
[www.ekma.eu](http://www.ekma.eu)



## Géopolitique du blé. Un produit vital pour la sécurité mondiale.

Sébastien ABIS  
IRIS Editions/Armand Colin  
juillet 2015

L'agriculture est une composante essentielle de l'agenda stratégique international. Activité ancestrale, elle continue de déterminer l'avenir du développement humain. La sécurité alimentaire conditionne, en effet, la stabilité des États et la paix dans le monde. Nourrir une population en croissance, dans un contexte de raré-

faction des ressources et de transformations des rapports de forces économiques entre les puissances, constitue l'un des enjeux les plus complexes de ce siècle.

Les céréales sont l'illustration parfaite de cette dimension stratégique des questions agricoles. Le blé, plus particulièrement, incarne à quel point une matière première alimentaire détermine la sécurité mondiale et l'évolution des relations de pouvoir entre les rares pays qui en produisent et ceux, bien plus nombreux, qui ont recours aux marchés internationaux pour satisfaire leurs besoins. Car c'est avec le blé que l'alimentation de base des populations s'est construite dans le temps. Quand il vient à manquer, c'est l'agitation et la peur. Il retrouve, le cas échéant, toute sa centralité politique. (...)

Explorer cette face cachée de la mondialisation dans des temps longs et sur plusieurs continents pour révéler la permanence du pouvoir du blé, telle est la méthode proposée par ce livre, qui rappelle avec force le caractère stratégique de l'agriculture.

*Sébastien ABIS est administrateur au Secrétariat général du Centre international de hautes études agronomiques méditerranéennes (CHEMEAM) et chercheur associé à l'Institut de relations internationales et stratégiques (IRIS). Il est spécialisé sur les enjeux stratégiques de l'agriculture, des céréales et du bassin méditerranéen.*

Let's increase our food supply  
without  
reducing theirs

the  
good  
growth  
plan

Syngenta Brussels Office  
Avenue Louise, 489,  
B-1050 Brussels  
Tel: +32.2.642 27 27  
[www.syngenta.com](http://www.syngenta.com)  
[www.goodgrowthplan.com](http://www.goodgrowthplan.com)



syngenta

**ELO**  
European Landowners' Organization

CountrySide

is a publication of the ELO  
in English and French

5 Euros

**Publisher :**  
Thierry de l'Escaille  
**Chief editor :**  
Emmanuelle Mikosz  
**Text editor :**  
Robert de Graeff

**Communication & proof readers:**  
Ana Canomanuel  
Jehanne de Dorlodot - Verhaegen  
Sylviane Montfort  
Clara Moreno, Julianna Nagy  
**Back office:** Gabriela Pena

Rue de Trèves, 67  
B - 1040 Bruxelles  
Tel. : 00 32 (0)2 234 30 00  
Fax : 00 32 (0)2 234 30 09  
[countryside@elo.org](mailto:countryside@elo.org)  
Internet Site : [www.elo.org](http://www.elo.org)